

Утверждено

Министр туризма Камчатского
края

____ В.В. Русанов



Согласовано

Председатель рабочей группы по
формированию паспортов
туристских маршрутов

____ А.С. Журавлев



Согласовано

Председатель РОО «Союз гидов
Камчатки»

____ Т.В. Бутнор



**ПАСПОРТ ТУРИСТСКОГО МАРШРУТА
по территории Петропавловск-Камчатского
городского округа**

**«пос.Долиновка – побережье Тихого океана»
(зимний лыжный/снегоходный)**

2023 г.

1. Общие сведения о маршруте			
1.1	Наименование маршрута	«пос.Долиновка – побережье Тихого океана»	
1.2	Административный район	Петропавловск-Камчатский городской округ	
1.3	Географический район	Юго-Восток Петропавловск-Камчатского, долина реки Халактырка	
1.4	Сезонность ¹	Время года	Зима
		Месяц	Декабрь-Апрель
1.5	Тип маршрута ²	радиальный	
1.6	Вид туризма ³	лыжный/снегоходный	
1.7	Тематическая направленность маршрута ⁴	туристическая	
1.8	Протяженность маршрута (географические координаты)	11 км (в обе стороны)	
		Пункт начала	52°59'29"N 158°46'04"E
		Пункт окончания	52°59'29"N 158°46'04"E
1.9	Сложность маршрута ⁵	2	
1.10	Целевая аудитория	не рекомендуется людям с ОВЗ	
1.11	Предполагаемое время прохождения маршрута	Часов	На лыжах - 6 ч. На снегоходе - 1,5 ч

¹ Ограничения на посещение, открытие и закрытие маршрута по временным, погодным и п.1.9; 1.10; 1.11; 4.1; 4.3; 4.4; 5.1, 5.2. рекомендованы комиссией по определению степени сложности и уровня опасности паспортизируемых туристских маршрутов на территории Камчатского края (далее - Комиссия).

² Радиальный маршрут – это маршрут, начало и окончание которого происходят в одном географическом пункте пребывания.

Кольцевой маршрут – это маршрут с совпадением точек начала и конца маршрута и посещением нескольких пунктов на маршруте.

Линейный маршрут – это маршрут, начало и окончание которого происходят в разных географических пунктах пребывания.

³ Вид туризма: пешеходный, лыжный, горный, водный (морской, речной), велосипедный, автомобильный и спелео и др.

⁴ Тематическая направленность маршрута: культурно-познавательная, сельская, экологическая, гастрономическая, промышленная, научная и пр.

⁵ Сложность маршрута – это уровень сложности и степень опасности, определяется Комиссией.

«1» Маршрут доступен для всех туристов
«2» Маршрут доступен для туристов без проблем со здоровьем, со средней физической формой для своего возраста
«3» Для туристов в хорошей физической форме (регулярные тренировки, высокий уровень физической активности)
«4» Для туристов в хорошей физической форме, владеющих навыками передвижения по опасному рельефу, использования специального снаряжения

	(пешеходный)	Дней	-
		Ночей	-
1.12	Способ передвижения на маршруте	На лыжах/на снегоступах/на снегоходе	
1.13	Варианты подъезда (на транспорте) Способы аварийного выхода с маршрута в случае ЧС указан п. 4.8 Паспорта	На личном автомобиле; В составе организованной тур группы; На общественном транспорте*; *самый простой способ узнать, как добраться общественным транспортом до остановки – воспользоваться интернет-сервисами: https://2gis.ru/ https://www.google.com/maps/ https://yandex.ru/maps/	
1.14	Условия посещения	нет ограничений/бесплатный маршрут	
2. Описание маршрута			
2.1	Ключевые достопримечательности	Корякский, Авачинский, Козельский вулканы, река Халактырка, скалы у Халактырского пляжа, гора Раковая, Халактырский пляж, Тихий океан	
2.2	Краткое описание маршрута	<p>Маршрут начинается чуть ниже остановки общественного транспорта.</p> <p>Выходим в южном направлении по лесной дороге до начала лыжной тропы, с которой начинается затяжной подъем с набором высоты около 70 метров. На подъеме через 200 метров на развилке поворот налево. Через 400 метров тропа выходит на лесную дорогу, начало более пологого участка. Здесь открывается вид на Тихий океан.</p> <p>Ещё через 1,3 км движения по лесной дороге будет развилка, продолжаем движение прямо, не сворачивая направо. Проходим заброшенную военную часть и выходим к берегу реки Халактырка. Движемся вдоль него около 2 км, далее переходим реку по льду и идём на юго-восток 700 метров до побережья Тихого океана.</p> <p>Возвращение по пути следования.</p>	
2.3	Стоянки (географические координаты)	<p>Начало маршрута 52°59'29"N 158°46'04"E</p> <p>Развилка №1 52°59'20"N 158°46'00"E</p> <p>Соединение лыжной тропы с дорогой 52°59'08"N 158°46'04"E</p> <p>Развилка №2 52°58'56"N 158°47'00"E</p>	

		Выход к реке 52°58'57"N 158°47'40"E Переход через реку 52°58'19"N 158°48'40"E Халактырский пляж 52°58'08"N 158°49'15"E
2.4	Наличие GPS-трека	Нет
3. Состояние маршрута		
3.1	Обустройство и оборудование маршрута	-
3.2	Наличие источников пополнения воды	Посетителям необходимо иметь с собой индивидуальный носимый запас питьевой воды.
3.3	Телефонная связь на маршруте	Мобильная связь в начале и конце маршрута есть, но нестабильная;
4. Безопасность		
4.1	Рекомендации к пребыванию посетителей	Не рекомендуется людям с ОВЗ
4.2	Необходимость самостоятельной регистрации в службах МЧС	Да зарегистрировать группу в МЧС необходимо по тел. 301-081 или 112
4.3	Наиболее сложные и опасные участки / препятствия	Переход через реку в начале и конце сезона, слабый ледяной покров; Глубокий снег для узких лыж после снегопадов;
4.4	Рекомендуемое снаряжение	Базовое: 1. Средства навигации (телефон со специальным приложением gps навигатор); 2. Налобный фонарь 3. Защита от солнца (очки, головной убор, крем) 4. Аптечка первой помощи 5. Нож 6. Средства разведения огня (спички, зажигалка) 7. Убежище (спасательное одеяло) 8. Дополнительная вода и еда (калорийный перекус) 9. Дополнительная одежда Нестандартное (можно дополнить):
4.5	Наличие картосхемы маршрута	Приложение №1
4.6	Наличие фотографий маршрута	Приложение №2
4.7	Возможность оказания медицинской помощи на маршруте с указанием адресов ближайших медицинских учреждений	Руководитель группы должен иметь аптечку и владеть навыками оказания первой помощи. Камчатская краевая больница Адрес: ул. Ленинградская, 112, Петропавловск-Камчатский
4.8	Способы аварийного выхода с маршрута в случае ЧС	Самостоятельно по пути отхода; Эвакуация с помощью спасателей.

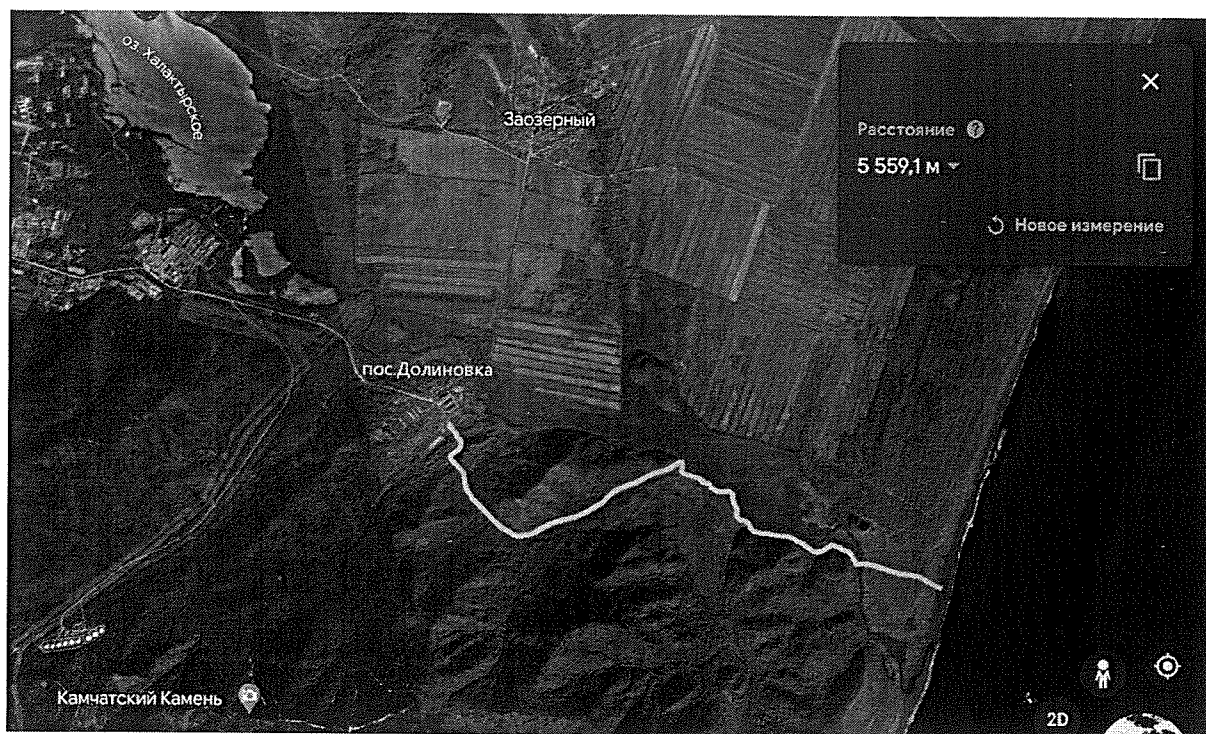
4.9	Порядок действия при ЧС на маршруте	<p>Сообщить о ЧС по номеру 112 При этом сообщить:</p> <ul style="list-style-type: none"> -по возможности точные координаты местонахождения группы; -где находится группа; -номер регистрации тур группы, фамилия, имя, отчество руководителя группы (инструктор-проводник); -с кем из группы случилось ЧС; -какого рода травма; -количество туристов в группе; -погода в районе ЧС -необходимо максимально точно следовать инструкциям и рекомендациям спасателей. <p>После вызова ожидать спасателей на том же месте, дать сигнал (разжечь костер, зажечь фальшфейер, фонарик и пр.)</p>
-----	-------------------------------------	---

5. Требования к режиму пребывания на маршруте



5.1	На маршруте рекомендуется сопровождение специалистов по квалификации:	Инструктор-проводник	
	Рекомендуемое кол-во туристов в группе на маршруте:	До 10 человек	
	Рекомендуемое кол-во специалистов на группу:	1 инструктор-проводник – группа 5 человек	
5.2	Правила пребывания на маршруте:	Необходимо придерживаться утвержденного Паспорта и перечня установленных мест стоянок. Обустройство новых мест отдыха, прокладка новых троп и маршрутов запрещено.	
		Не допускать замусоривания территории и возникновения несанкционированных свалок.	
		Запрещается	<ol style="list-style-type: none"> 1. Приближаться к краю на вершине Халактырской скалы ближе чем на 1,5 м; 2. Сбор коллекционных зоологических, ботанических, минералогических и иных материалов без соответствующих разрешений; 3. Разрушение природных комплексов, повреждение туристской инфраструктуры; 4. Рубка лесных насаждений для обеспечения полевого быта, заготовка ольхового и

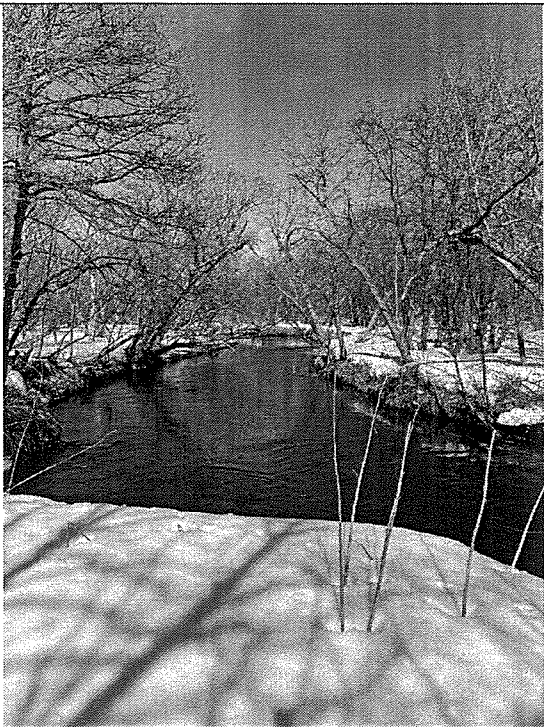
			кедрового стлаников; 5. Применение мыла и синтетических средств при пользовании природными водоемами; 6. Захоронение и сброс в водоемы пищевых, бытовых, технических отходов; 7. Движение и стоянка транспортных средств вне установленных автомобильных маршрутов и парковок; 8. Нахождение на маршруте с огнестрельным оружием.
		Разрешается	1. Любительская фото- и видеосъемка; 2. Сбор хвороста (поваленные ветром ветви деревьев диаметром в комле не более 4 см); 3. Разведение огня в специально отведенных местах – крытых костровых навесах и оборудованных костровищах, а при их отсутствии оборудовать костровища в соответствии с правилами пожарной безопасности в лесах ГОСТ Р 57972-2017.
5.3	Правила безопасности в местах обитания диких животных	1. Всегда держите под рукой отпугивающее средство – фальшфейер или медвежий спрей; 2. Никогда не приближайтесь к диким животным, не кормите их и не разрушайте места их обитания; 3. Держите домашних животных на поводке и под контролем; 4. Осуществляйте фотографирование и наблюдение за животными с безопасного расстояния, ведите себя спокойно, не кричите, не размахивайте руками, не совершайте резких движений, не используйте вспышку – это может испугать животное и спровоцировать агрессию; 5. В случае передвижения по местности с ограниченной видимостью следует заранее обозначить свое присутствие шумными репликами, пением, передвигаться лучше в группе.	
6. Дополнительная информация по маршруту			
6.1	Перечень услуг, оказываемых на маршруте	-	
6.2	Особенности питания и питьевого режима на маршруте	Питьевая вода, в том числе расфасованная в емкости и бутилированная, по качеству и безопасности должна отвечать требованиям, предъявляемым к питьевой воде.	
6.3	Контроль за порядком на маршруте	Общественные инспекторы по охране окружающей среды Камчатского края; Государственные лесные инспекторы; Инспекторы СВТУ ФАР;	

**СХЕМА ТУРИСТСКОГО МАРШРУТА «пос.Долиновка – побережье
Тихого океана»**



**ФОТОГРАФИИ ТУРИСТСКОГО МАРШРУТА «пос.Долиновка –
побережье Тихого океана»**

№ п/ п	Наименование объекта	Фото	
1	Лыжная тропа вдоль лесополосы		
2	Заброшенная военная часть слева от тропы		

3	Река Халактырка слева от тропы	
4	Вид на вулканы Корякский, Авачинский, Козельский	