

МИНИСТЕРСТВО ПРИРОДНЫХ РЕСУРСОВ И ЭКОЛОГИИ
КАМЧАТСКОГО КРАЯ

КРАЕВОЕ ГОСУДАРСТВЕННОЕ БЮДЖЕТНОЕ УЧРЕЖДЕНИЕ
«ПРИРОДНЫЙ ПАРК «ВУЛКАНЫ КАМЧАТКИ»

УТВЕРЖДАЮ

ВрИО Директора
КГБУ «Природный парк
«Вулканы Камчатки»

Э.П. Тарасик

Приказ № 47-П от 09.06.2023 г.



ПАСПОРТ ТУРИСТСКОГО МАРШРУТА № 16
по территории Природного парка «Быстринский»
«ВУЛКАН ДЫГЕРЕН-ОЛЕНГЕНДЭ»

| 1. Общие сведения о маршруте | | | |
|-------------------------------------|---|--|-------------------------------------|
| 1.1 | Наименование маршрута | «Вулкан Дыгерен - Оленгендэ» | |
| 1.2 | Сезонность ¹ | Время года | Лето - осень |
| | | Месяц | Июнь - сентябрь |
| 1.3 | Тип маршрута ² | Радиальный | |
| 1.4 | Категория сложности ³ | Некатегорийный | |
| 1.5 | Протяженность маршрута | 21 км (в одну сторону) | |
| | | Пункт начала | Эссо |
| | | Пункт окончания | Вершина вулкана Дыгерен - Оленгендэ |
| 1.6 | Предполагаемое время прохождения маршрута | Часов | - |
| | | Дней | 2 |
| | | Ночей | 1 |
| 1.7 | Способ передвижения на маршруте | Пешком | |
| 1.8 | Варианты подъезда (на транспорте) | Маршрут начинается от беседки «Начальная» возле моста через р. Быстрая, рядом с ЗСК «Оленгендэ» ул. Заречная, д. 1, куда можно подъехать на личном автотранспорте, такси | |
| 1.9 | Условия посещения ⁴ | Необходимо получить разрешение на посещение в КГБУ «Природный парк «Вулканы Камчатки»; при посещении маршрута предусмотрена оплата рекреационного сбора (за исключением физических лиц, постоянно проживающих и зарегистрированных по месту жительства на территории Быстринского муниципального района) | |
| 2. Описание маршрута | | | |
| 2.1 | Ключевые достопримечательности | Вулкан Дыгерен – Оленгендэ, видны вулкан Ичинский, скала Чёрный замок, скала Смерти, Ключевская группа вулканов, вулкан Анаун | |
| 2.2 | Краткое описание маршрута | 1 день: маршрут начинается от беседки Начальная 1 км по просёлочной дороге вдоль реки Быстрая, далее крутой поворот налево в гору 500 м. до развилки с указателями, потом направо по дороге 3,5 км согласно | |

¹ Дирекцией Парка могут быть установлены ограничения на посещение, открытие и закрытие маршрута по временным, погодным и прочим условиям.

² Радиальный маршрут – путь следования, начало и окончание которого происходят в одном географическом пункте пребывания, располагаясь в котором турист совершает путешествия в другие пункты пребывания, возвращаясь при этом в пункт начала путешествия. Километраж при прохождении радиальных маршрутов учитывается только от начала маршрута и до его крайней точки, обратный путь в километраж не входит.

³ Перечень перевалов среднегорья, ТССР, 2004 год;

⁴ Посетитель должен внимательно изучить описание маршрута и сложных / опасных участков и принимать решение о посещении маршрута исходя из своих физических возможностей. Посетитель несёт полную ответственность за свою жизнь и здоровье на маршруте.

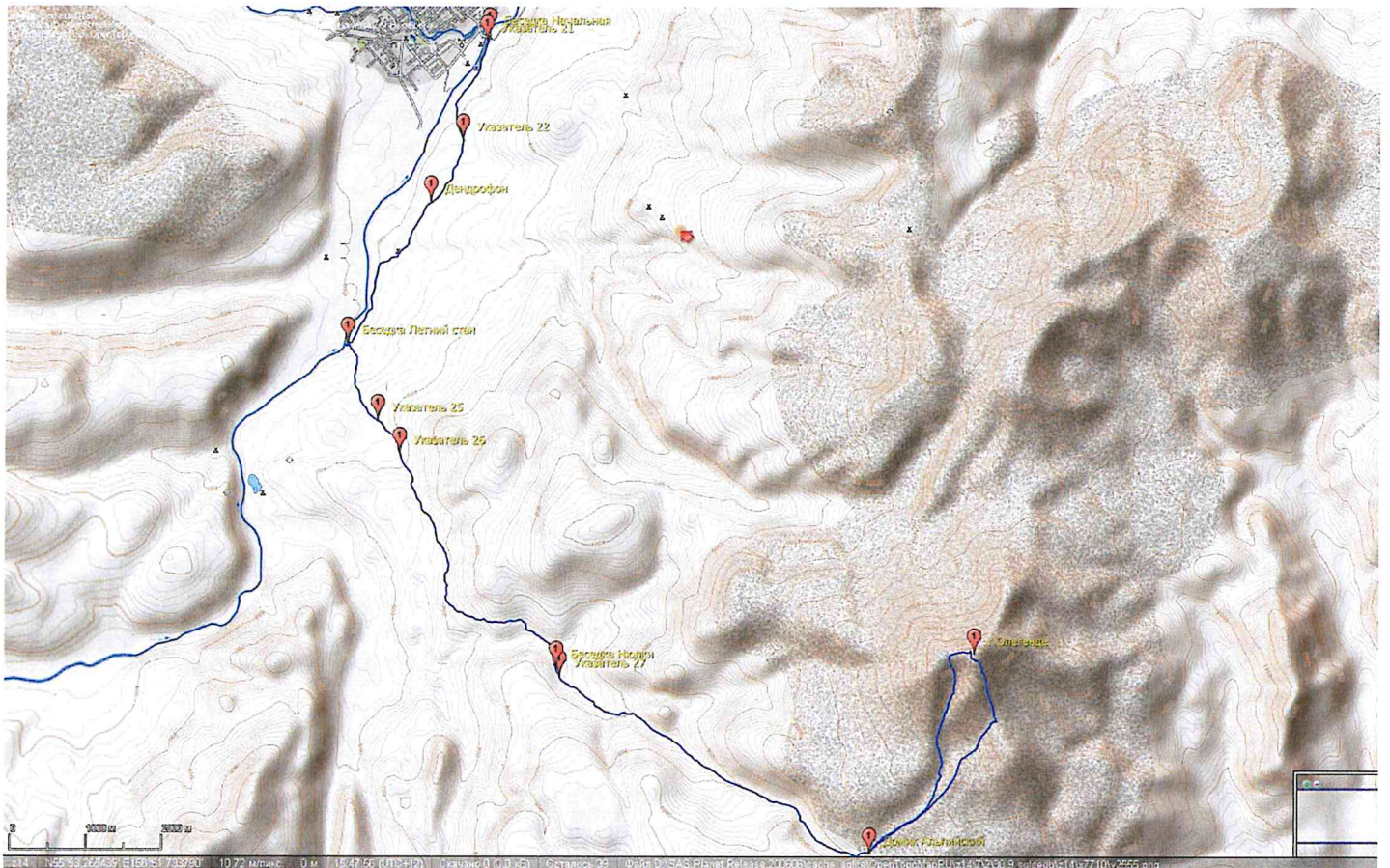
| | | |
|------------------------------|---|--|
| | | <p>всех указателей до беседки «Летний стан», от нее 5,5 км до беседки «Нюлки», далее вдоль р. Нюлки 6 км до домика «Альпийский», подъем 4 км на вершину вулкана Дыгерен-Оленгендэ, спуск к «Альпийскому» домику (Подъем возможен и на следующий день). Ночёвка. 2 день: от домика «Альпийский» обратно к беседке «Начальная» 17 км.</p> |
| 2.3 | Стоянки | <p>Беседка «Начальная» N55 55.473 E158 43.020 стол «Черемшанка» N55 53.935 E158 41.863 Беседка «Летний стан» N55 53.302 E158 41.247 Беседка «Нюлки» N55 51.022 E158 43.883 домик «Альпийский» N55 49.710 E158 47.830</p> |
| 2.4 | Наличие GPS-трека | Ссылка на существующий трек: http://www.vulcanikamchatki.ru |
| 3. Состояние маршрута | | |
| 3.1 | Качество разработанности маршрута | Среднее |
| 3.2 | Обустройство и оборудование маршрута | Указатели на всех развилках / место для разведения костров / беседки для отдыха / информационные аншлаги. |
| 3.3 | Наличие источников пополнения воды | Посетителям необходимо иметь с собой индивидуальный носимый запас питьевой воды и еды. На маршруте имеются источники пополнения питьевой воды. |
| 3.4 | Телефонная связь на маршруте | Присутствует на протяжении 7 км от начала маршрута и на вершине вулкана Дыгерен – Оленгендэ |
| 4. Безопасность | | |
| 4.1 | Рекомендации к пребыванию посетителей | Не рекомендуется детям и семьям с детьми младше 12 лет |
| 4.2 | Необходимость самостоятельной регистрации в службах МЧС | Да. Необходимо зарегистрировать тур. группу не позднее чем за 10 рабочих дней до начала путешествия. Ознакомиться со способами регистрации можно на официальном сайте территориального органа МЧС России: https://41.mchs.gov.ru/deyatelnost/poleznaya-informaciya/registraciya-turisticheskikh-grupp |
| 4.3 | Наиболее сложные и опасные участки / препятствия | Подъем на вулкан Дыгерен - Оленгендэ с 1050 м до 1960 м. |
| 4.4 | Рекомендуемое снаряжение | Базовое: 1. Удобная обувь с хорошим протектором подошвы (ботинки или кроссовки), желательно не промокающая и быстро сохнущая; |

| | | |
|--|---|--|
| | | 2. Непромокаемая штормовая одежда: куртка и штаны; 3. Головной убор для защиты от солнца; 4. Фонарь налобный; 5. Дождевик; 6. Репелленты и фальшфейеры |
| 4.5 | Наличие картосхемы маршрута | Приложение №1 |
| 4.6 | Наличие фотографий маршрута | Приложение №2 |
| 4.7 | Возможность оказания медицинской помощи на маршруте | Руководитель группы должен иметь аптечку и владеть навыками оказания первой помощи. Адреса ближайших медицинских учреждений: Быстринская районная больница, ул. Нагорная, 3, с. Эссо, Быстринский район, Камчатский край +7 (41542) 2-11-30, +7 (41542) 2-13-13 |
| 4.8 | Порядок действий в случае ЧС на маршруте | Необходимо сообщить о ЧС по номеру телефона «112»: - номер регистрации тур. группы; - фамилия, имя, отчество руководителя группы (инструктор- проводник); - указать по возможности точные координаты местонахождения группы; - с кем из группы случилось ЧС; - какого рода травма; - погодные условия в месте, где находится группа; - количество туристов в группе; - необходимо максимально точно следовать инструкциям и рекомендациям спасателей. После вызова ожидать спасателей на том же месте, дать сигнал (разжечь костер, зажечь фальшфейер, фонарик и пр.) |
| 5. Требования к режиму пребывания на маршруте⁵ | | |
| 5.1 | Правила пребывания в Парке | Посещение возможно только при наличии разрешения, выданного дирекцией Парка (не требуется для физических лиц, постоянно проживающих и зарегистрированных по месту жительства на территории Быстринского муниципального района, при предъявлении паспорта гражданина Российской Федерации) |
| | | Необходимо придерживаться утвержденного Паспорта и перечня установленных мест Стоянок. Обустройство новых мест отдыха, прокладка новых троп и маршрутов возможны только с разрешения дирекции Парка |
| | | Охота и рыбная ловля допускаются при наличии разрешительных документов, в установленные сроки и разрешенными орудиями, и способами охоты (добычи, вылова), предусмотренными действующим законодательством Российской Федерации |

⁵ Режим особой охраны и полный список правил посещения установлен Положением о Парке.

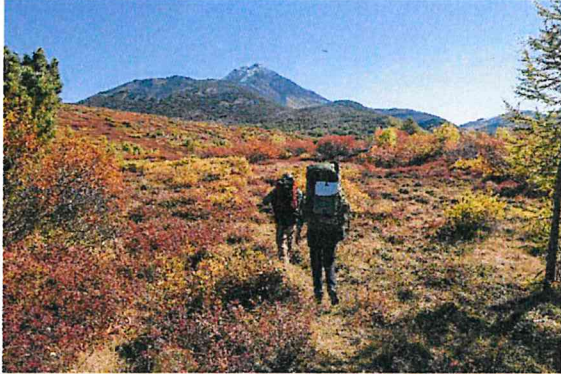



| | | |
|---|--|--|
| | | <p>Осуществление профессиональной съемки в коммерческих целях возможно только при наличии соответствующего разрешения дирекции Парка</p> |
| | Запрещается | <ol style="list-style-type: none"> 1. Сбор коллекционных зоологических, ботанических, минералогических и иных материалов без соответствующих разрешений; 2. Разрушение природных комплексов, повреждение туристской инфраструктуры; 3. Рубка лесных насаждений для обеспечения полевого быта, заготовка ольхового и кедрового стлаников; 4. Применение мыла и синтетических средств при пользовании природными водоемами; 5. Захоронение и сброс в водоемы пищевых, бытовых, технических отходов; 6. Движение и стоянка транспортных средств вне установленных автомобильных маршрутов и парковок; 7. Беспривязное содержание собак, за исключением собак охотничьих пород при осуществлении охотпользователями видов деятельности в сфере охотничьего хозяйства в границах закрепленных охотничьих угодий, в соответствии с правилами охоты и функциональным зонированием территории Природного парка. |
| | Разрешается | <ol style="list-style-type: none"> 1. Любительская фото- и видеосъемка для использования в личных некоммерческих целях; 2. Сбор хвороста (поваленные ветром ветви деревьев диаметром в комле не более 4 см); 3. Разведение огня в специально отведенных местах – крытых костровых навесах и оборудованных костровищах. |
| 5.2 | Правила безопасности в местах обитания диких животных | <ol style="list-style-type: none"> 1. Всегда держите под рукой отпугивающее средство – фальшфейер или медвежий спрей; 2. Никогда не приближайтесь к диким животным, не кормите их и не разрушайте места их обитания; 3. Держите домашних животных на поводке и под контролем; 4. Осуществляйте фотографирование и наблюдение за животными с безопасного расстояния, ведите себя спокойно, не кричите, не размахивайте руками, не совершайте резких движений, не используйте вспышку – это может испугать животное и спровоцировать агрессию; 5. В случае передвижения по местности с ограниченной видимостью следует заранее обозначить свое присутствие шумными репликами, пением, передвигаться лучше в группе. |
| 6. Дополнительная информация по маршруту | | |
| 6.1 | Перечень услуг, оказываемых дирекцией Природного парка | <ul style="list-style-type: none"> - Разрешение на посещение; - Экскурсионное сопровождение; - Проведение экскурсии по Визит-центру и музею «Берингия» ул. Ленина, д. 8, с. Эссо. |






СХЕМА ТУРИСТСКОГО МАРШРУТА «ВУЛКАН ДЫГЕРЕН - ОЛЕНГЕНДЭ»



ФОТОГРАФИИ ТУРИСТСКОГО МАРШРУТА

«ВУЛКАН ДЫГЕРЕН - ОЛЕНГЕНДЭ»

| № п/п | Наименование объекта | Фото |
|----------|-------------------------------------|--|
| 1 | На маршруте |  |
| 2 | Вулкан Дыгерен- Оленгендэ |  |
| | Вулкан Дыгерен- Оленгендэ |  |
| 3 | На вулкане Дыгерен- Оленгендэ |  |

| | | | |
|----------|--|--|--|
| | Вид на Ключевскую группу вулканов |  | |
| 1 | Беседка «Начальная» |  | |
| 2 | Беседка «Летний стан» |  | |
| 3 | Беседка «Нюлки» |  | |
| 4 | Домик «Альпийский» |  | |