

## ОТЧЕТ

о пешеходном прохождении многодневного туристского спортивного маршрута по югу Камчатки, совершенном группой туристов – обучающихся КГАУ ДОД «Камчатский дом детского и юношеского туризма и экскурсий» (г. Петропавловск-Камчатский) в период с 2 по 6 августа 2014 года

Маршрутная книжка: отсутствует.

Руководитель группы: Золотова Ольга Игоревна.

Адрес, телефон, e-mail руководителя: г. Петропавловск-Камчатский, ул. Спортивная, д. 3, кв. 30, тел. 89246960454, [zolotooooooooooooo@mail.ru](mailto:zolotooooooooooooo@mail.ru)

Отчет в МКК не рассматривался

г. Петропавловск-Камчатский  
2014 год

## Содержание

1. Справочные сведения о походе.....3
2. Содержание отчёта.....6

## 1. Справочные сведения о походе

### 1.1. Проводящая организация

КГАОУ ДОД «Камчатский дом детского и юношеского туризма и экскурсий», г. Петропавловск-Камчатский, ул. Красинцев, д. 12, т. 42-40-21, [www.kamdut.ru](http://www.kamdut.ru), [kcduct@yandex.ru](mailto:kcduct@yandex.ru).

### 1.2. Место проведения

Российская Федерация, Камчатский край, Елизовский муниципальный район, Южно-Камчатский природный парк, влк. Мутновский, влк. Горелый.

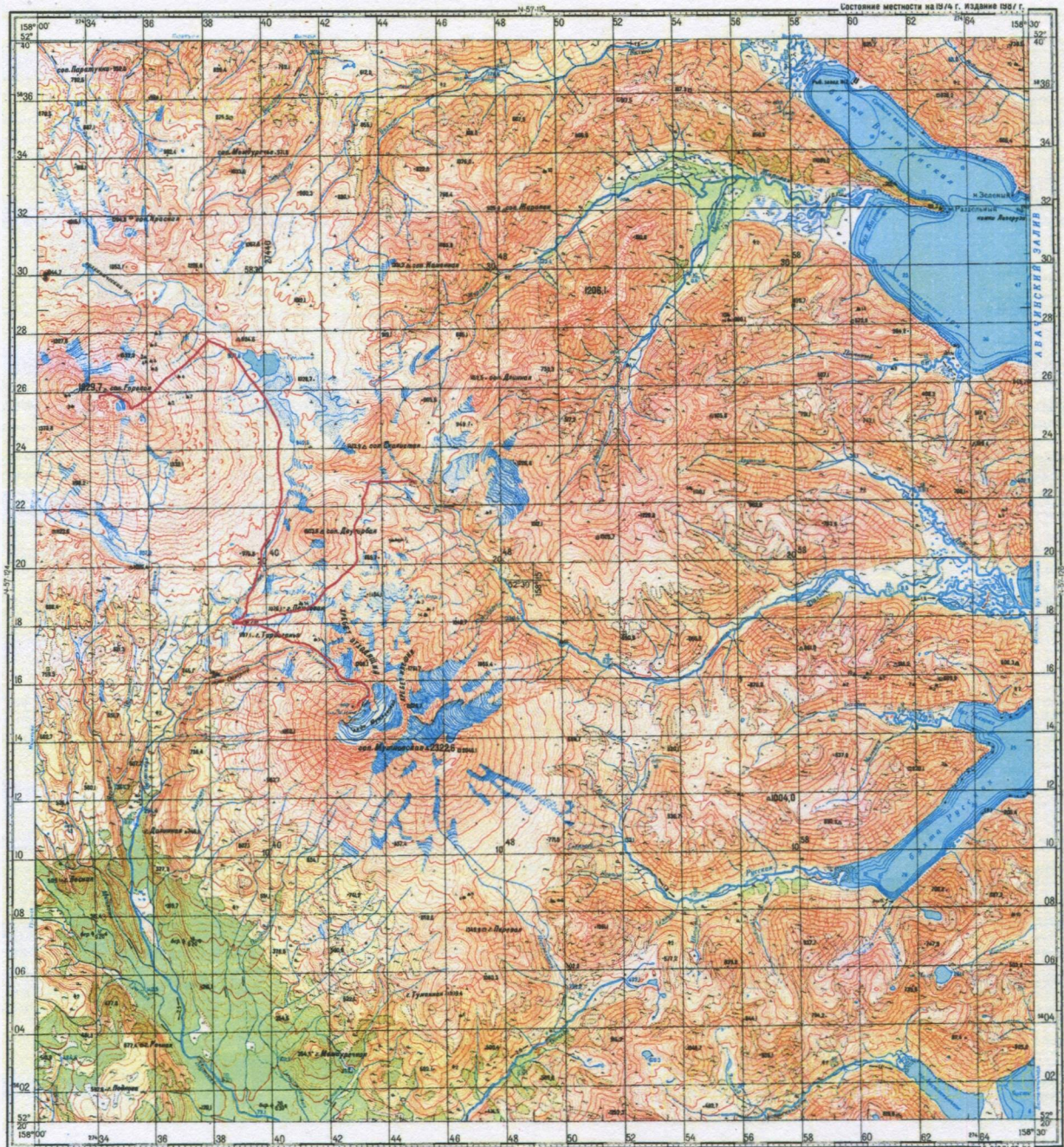
### 1.3. Общие справочные сведения о маршруте

Дисциплина маршрута (вид туризма)	Категория сложности похода	Протяженность активной части похода, км	Продолжительность		Сроки проведения
			общая	ходовых дней	
пешеходный	н/к	58,5 км	5	4	2.08.2014 - 6.08.2014

### 1.4. Подробная нитка маршрута

г. Петропавловск-Камчатский – кальдера влк. Горелого – пещеры влк. Горелого – кальдера влк. Горелого – влк. Горелый (восх.) – кальдера влк. Горелого – Вакинский домик – водопад в каньоне Опасный– Вакинский домик – влк. Мутновский (восх.) – Мутновская ГеоЭС (Дачные г.и.) – г. Петропавловск-Камчатский.

## 1.5. Обзорная карта региона



Масштаб 1:100000

## 1.6. Определяющие препятствия маршрута

Вид препятствия	Категория трудности	Длина препятствий (для протяженных)	Характеристика препятствия (характер, высота, новизна, наименование и т.п.)	Путь прохождения (для локальных препятствий)
Ледовый участок	н/к	1,5 км		Снежно-фирновые склоны на пути к активному кратеру влк.

				Мутновского
Вулканический песок	1А	1 км		

### 1.7. Сведения об участниках

№	Ф.И.О.	Год рожд.	Обязанность в группе	Примечание
1.	Золотова Ольга	1990	Руководитель	
2.	Ельченинова Мария	1994	Участник	
3.	Дудина Екатерина	1983	Завхоз	
4.	Юхина Алёна	1983	Повар	
5.	Федина Екатерина	1999	Медик	
6.	Шипина Анна	1999	Фотограф	
7.	Пикун Иван	1998	Участник	
8.	Золотько София	2000	Участник	
9.	Леусов Данил	1998	Участник	
10.	Михалев Герман	2002	Участник	
11.	Шмидт Данил	2000	Участник	
12.	Брыкин Андрей	2001	Участник	
13.	Калистратов Илья	2000	Участник	
14.	Зиневич Анастасия	2002	Участник	
15.	Юрин Павел	1995	Зам. руководителя	
16.	Мохова Кристина	1996	Участник	
17.	Друзина Анастасия	1999	Участник	

### 1.8. Адрес хранения отчета

Камчатский край, г. Петропавловск-Камчатский, ул. Красинцев, д.12, КГАУДО «Камчатский дом детского и юношеского туризма и экскурсий», отдел туризма.

### 1.9. Отчет в МКК не подавался.

## 2. Содержание отчёта

### 2.1. Общая смысловая идея похода

Общая идея похода была – посетить интересные места Камчатки, а именно: побывать в кальдере вулкана Горелого и в кратере вулкана Мутновского.

### 2.2. Варианты подъезда и отъезда

Самый лучший способ добраться до влк. Горелого – арендовать машину повышенной проходимости. В летний период данные машины нарасхват, поэтому необходимо заранее озаботиться арендой.

Также есть более дешёвый вариант – автобусом из г. Петропавловска-Камчатского (или г. Елизова) доехать до первой остановки п. Термального (в непосредственной близости от остановки направо уходит гравийная дорога в сторону Мутновской ГеоЭС), далее либо пешком, либо на попутном транспорте добираться к подножию влк. Горелого.

Гравийная дорога на своем пути имеет одну развилку. При движении направо дорога приведет в кальдере влк. Горелого (как правило, площадка для размещения лагеря заметна издали, так как практически всегда там есть группы туристов). Повернув направо, мы подъедем к Мутновской ГеоЭС.

Для посещения пещер влк. Горелого необходимо продолжить движение по дороге, ведущей в кальдере от площадок для лагеря, примерно 6 км, свернуть направо на развилке, двигаться по дороге примерно 1 км и свернуть еще раз направо – как правило, уже на развилке будет много туристов. Далее найти большую пещеру не составит труда.

Отъезд происходит от Мутновской ГеоЭС: от нее идет единственная дорога с уже знакомой развилкой.

### 2.3. Аварийные выходы с маршрута и его запасные варианты

Выход на Мутновскую ГеоЭС либо к месту заброски.

### 2.4. Изменение маршрута и их причины

Из-за плохих погодных условий маршрут был изменен.

*Заявленная нитка маршрута:*

г. Петропавловск-Камчатский – кальдере влк. Горелого – влк. Горелый (восх.) – Вакинский домик – влк. Мутновский (восх.) – Вакинский домик – Мутновская ГеоЭС (Дачные г.и.) – г. Петропавловск-Камчатский.

*Пройденная нитка маршрута:*

г. Петропавловск-Камчатский – кальдера влк. Горелого – пещеры влк. Горелого – кальдера влк. Горелого – влк. Горелый (восх.) – кальдера влк. Горелого – Вакинский домик – водопад в каньоне Опасный – Вакинский домик – влк. Мутновский (восх.) – Мутновская ГеоЭС (Дачные г.и.) – г. Петропавловск-Камчатский.

**2.5. График движения**

Дата	Участок пути	Время прохождения	Протяжённость/ перепад высот	Ход. время	Метеоусловия
02.08	г. Петропавловск-Камчатский – пещеры влк. Горелого – кальдера влк. Горелого	7ч		-	Ветер, мелкая морось, туман
	Влк. Горелый (восх.)	4ч 30м	7 км / 1700 м	4ч 30м	
03.08	Кальдера влк. Горелого – Вакинский домик	5ч 30м	11 км / до 50 м	4ч 30м	Ясно, холодно
04.08	Вакинский домик – водопад в каньоне Опасный – Вакинский домик	3ч 30м	4 км / до 100 м	3ч 30м	Штормовой ветер, проливной дождь
05.08	Вакинский домик – влк. Мутновский (восх.) – Мутновская ГеоЭС (Дачные г.и.)	8ч 30м	22 км / 1200 м	7ч	Ясно, безветренная
06.08	Мутновская ГеоЭС (Дачные г.и.) – г. Петропавловск-Камчатский	5ч			

## 2.6. Техническое описание прохождения группой маршрута

1 день (02.08.2014)

«Пещеры влк. Горелого – кальдера влк. Горелого; влк. Горелый (восх.)»

Приехали в кальдере влк. Горелого в 11:00. Погода была плохая и Горелый был затянут. Приняли решение двигаться на машине в сторону пещер, так как даже в плохой видимости пещеры всегда можно посетить. Пещеры осмотрели примерно за полтора часа (*Рис.1*).

Приняли решение начать восхождение на вулкан. Примерно в 14:00 группа была у подножия влк. Горелого и начала своё восхождение. На пути встретили группы, которые уже спускались; участники говорили, что наверху туман и ничего не видно. Примерно в 16:15 группа была на вершине. На мгновение вулкан открыл нам свои красоты, и группа отправилась на активный кратер. После того как мы посмотрели активный кратер, вулкан опять затянуло, и группа начала спуск. Примерно в 18:30 были внизу и сразу принялись за постановку лагеря и приготовление пищи.

Для бивуака выбрали место рядом с подъемной тропой. Поскольку все подножие вулкана завалено острой лавой, на том месте, которое мы выбрали, убрали камни.



*Рис.1 Большая пещера влк. Горелого*



**2 день (03.08.2014)**

**«Кальдера влк. Горелого – Вакинский домик»**

В 7 часов – подъем, и мы начали собирать лагерь. Примерно через 15 минут пришёл медведь (*Рис.2*), уходил неохотно, поэтому наш выход сдвинулся на час.

До Вакинского домика два пути:

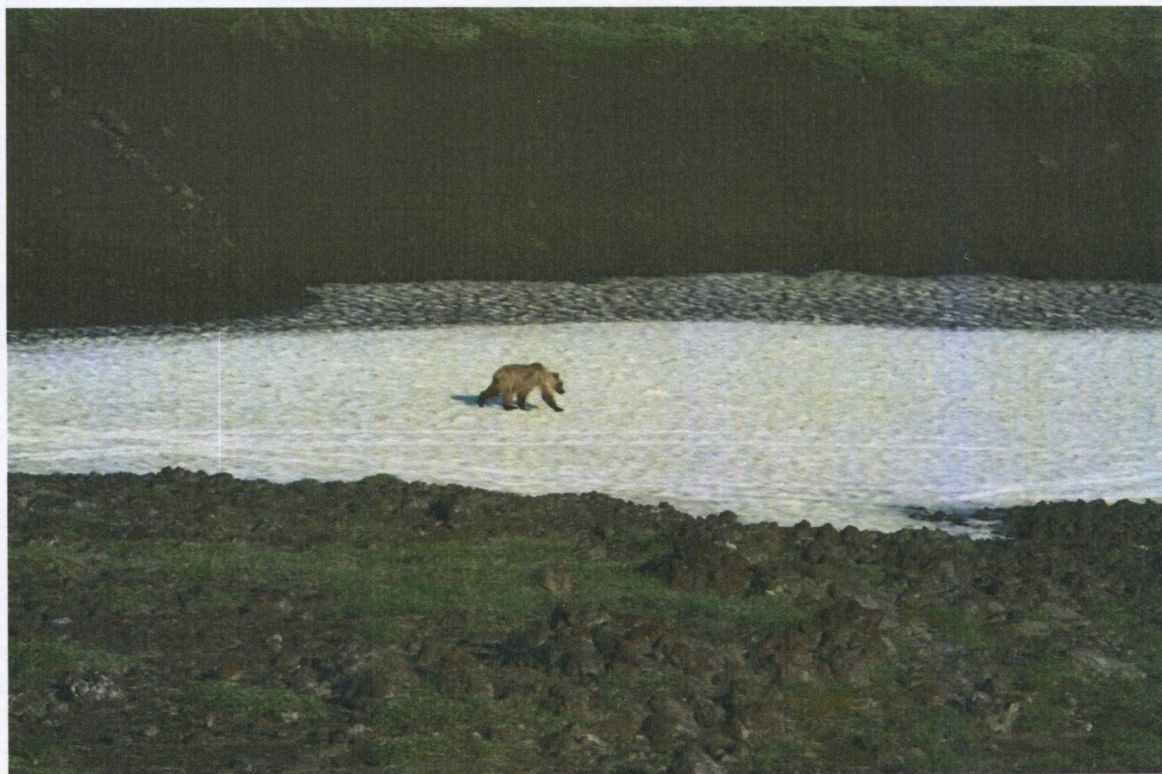
1) по низу через оз. Срединное (присутствует автомобильная колея), далее вдоль р. Освистанной до подъема на перевал между соп. Двугорбой и г. Пемзовой;

2) по террасам склона влк. Горелого и далее к подъему на перевал (подъем видно достаточно хорошо со склонов, поэтому ориентироваться легко).

Так как надвигался туман, приняли решение двигаться по более легкому пути – по колее машин.

Всё это время двигаемся по 45 минут с 10 минутными привалами, таким образом, к 17 часам достигаем Вакинского домика. После перекуса и постановки лагеря у нас осталось время для осмотра окрестностей.

Место для бивака выбрали в кустах напротив Вакинского домика (хорошая защита от ветра и осадков). Рядом течет ручей с чистой водой, что исключает проблему поиска воды. Из дров только ольхач, который очень сложно найти, поэтому лучше брать газ.



*Рис.2 Незванный «гость»*

**3 день (04.08.2014)**

**«Вакинский домик – водопад в каньоне Опасный – Вакинский домик»**

Проснулись от сильного дождя. Начали окапывать палатки. Позавтракав, решили дожидаться улучшения погоды. После того как вся надежда на хорошую погоду была потеряна, решили выдвинуться к влк. Мутновскому. От Вакинского домика ведёт заброшенная дорога ко входу в кратер. К 14:00 часам достигаем входа в кратер вулкана (*Рис.3*).

Погода была штормовая, поэтому в кратер входить мы не решились и отправились к каньону Опасный (*Рис.4*). Очень красивое место, где с высоты около 80 метров р. Вулканная падает в каньон Опасный. Водопад виден сверху, в каньон спуститься нельзя. После того как мы все промокли, мы выдвинулись обратно к Вакинскому домику.



*Рис.3 Возле входа в кратер влк. Мутновского*



*Рис.4 Водопад в каньоне Опасный*

**4 день (05.08.2014)**

**«Вакинский домик – влк. Мутновский (восх.) – Мутновская ГеоЭС (Дачные г.и.)»**

С утра проснулись в 6:00, так как был запланирован длинный ходовой день. В 8:00 отправились в путь к влк. Мутновскому. К 09:30 часам достигаем входа в кратер вулкана.

Оставив рюкзаки возле входа в кратер, мы выдвинулись в кратер. Движемся по открытому леднику, на котором встречаются трещины, по направлению к кратеру.

Фумарольное поле кратера влк. Мутновского впечатляет своим размахом и красотой. По фумарольному полю можно двигаться только по проложенным тропам. К активному кратеру не пошли, так как был густой туман (*Рис 5*). Спустившись с вулкана, мы взяли рюкзаки и траверсом отправились к перевалу. Был густой туман, поэтому мы двигались строго по трекку. После перевала идет накатанная дорога до Мутновской ГеоЭС (*Рис.6*).

В 18:40 пришли на Дачные горячие источники. Место лагеря группа выбрала на полке рядом с рекой. Поскольку в этом году было очень много снега, выбирать особо не пришлось.



*Рис.5 В кратере влк. Мутновского*



*Рис.6 На подходе к Мутновской ГеоЭС*

**5 день (06.08.2014)**

**«Мутновская ГеоЭС (Дачные г.и.) – г. Петропавловск-Камчатский»**

С утра встали, собрали лагерь и выдвинулись к шлагбауму Мутновской ГеоЭС, где нас ждала машина.

### **2.7. Потенциально опасные участки (препятствия и явления) на маршруте**

К потенциально опасным участкам на маршруте можно отнести:

- 1) фумарольные выходы, так как, если быть неаккуратными, можно провалиться или получить ожоги;
- 2) встреча с дикими животными, в частности, медведем;
- 3) каньон Опасный;
- 4) шлаковые осыпи: при спусках с перевалов и вулканов можно легко поскользнуться на шлаке;
- 5) на спусках особую опасность представляют снежники: в них можно провалиться или поскользнуться.

### **2.8. Перечень наиболее интересных природных, исторических и др. объектов (занятий) на маршруте**

Вулкан Горелый, вулкан Мутновский (фумарольные поля и активный кратер), Мутновская ГеоЭС, каньон Опасный.

### **2.9. Дополнительные сведения о походе Сведения о материальном оснащении группы**

**Групповое:**

- 1) аптечка;
- 2) GPS навигатор;
- 3) карта района;
- 4) спутниковый телефон;
- 5) пила, топор;
- 6) тент костровой;
- 7) котлы (4,5 л, 8 л);
- 8) газовые горелки (2 шт.), газ (1800 г);
- 9) палатки (по кол-ву чел.);
- 10) верёвка статическая ( $d=9\text{мм}$ ,  $L=30\text{ м}$ ), карабины (2 шт.);
- 11) фотоаппарат.

### *Личное:*

- 1) сменная обувь, тёплые вещи, шапка, перчатки;
- 2) рюкзак, спальный мешок, теплоизоляционный коврик;
- 3) аптечка;
- 4) очки солнцезащитные.

**2.10. Сведения о стоимости проживания, питания, снаряжения, средств передвижения отсутствуют.**

### **2.11. Итоги, выводы и рекомендации по прохождению маршрута**

Пройденный группой маршрут оставил самые приятные впечатления. Нам удалось побывать на вулкане Горелом и в кратере вулкана Мутновский, посетить пещеры влк. Горелого и насладиться красотами каньона Опасный. Поход был суровый, так как погода оставляла желать лучшего, и мы не смогли в полной мере насладиться красотами маршрута.

### *Рекомендации руководителям*

1. Средняя скорость передвижения по маршруту составляет около 4,5 км/ч при движении по тропам и может уменьшаться до нескольких сот метров в час (200-800 м/ч по кедровому или ольховому стланику). Густой кедровый стланник может быть абсолютно непроходим с рюкзаком.

2. Достопримечательности на маршруте встречаются на каждом шагу, и скучно идти не будет.

3. Лучшее время для походов по Камчатке – август и сентябрь, когда в районе минимальное количество дождей и туманов. В августе максимальна средняя температура воздуха. В сентябре температура воздуха значительно понижается, что приводит к практически полному пропаданию утренних туманов и улучшению видимости. Кроме того, яркий осенний окрас листьев деревьев делает осеннюю Камчатку весьма привлекательным и празднично-нарядным объектом для посещения.

4. При движении надо быть готовым к внезапному появлению плотного тумана, что значительно усложнит ориентирование на местности. Группа должна быть готова к таким условиям технически, снаряжением, морально. Обязательно необходимо иметь GPS с треком маршрута.

5. Наличие искусственного топлива на маршруте обязательно. Оно облегчает вопрос выбора места лагеря и увеличивает мобильность.

6. Перед выходом на маршрут необходимо зарегистрироваться в ПСО.